

Вещание RTCM-потока с NTRIP-базы на PiDali

В данной статье подробно описан процесс настройки вещания RTCM-потока с NTRIP-кастера на приёмник PiDali с помощью ноутбука и программного обеспечения RTKLIB.

Подготовка оборудования

1. Настройте приставку PiDali на передачу с помощью [приложения](#). Установите соединение с устройством и выберите настройку Mode Transmitter. (подробнее см. статью [PiDali в качестве базовой станции](#))

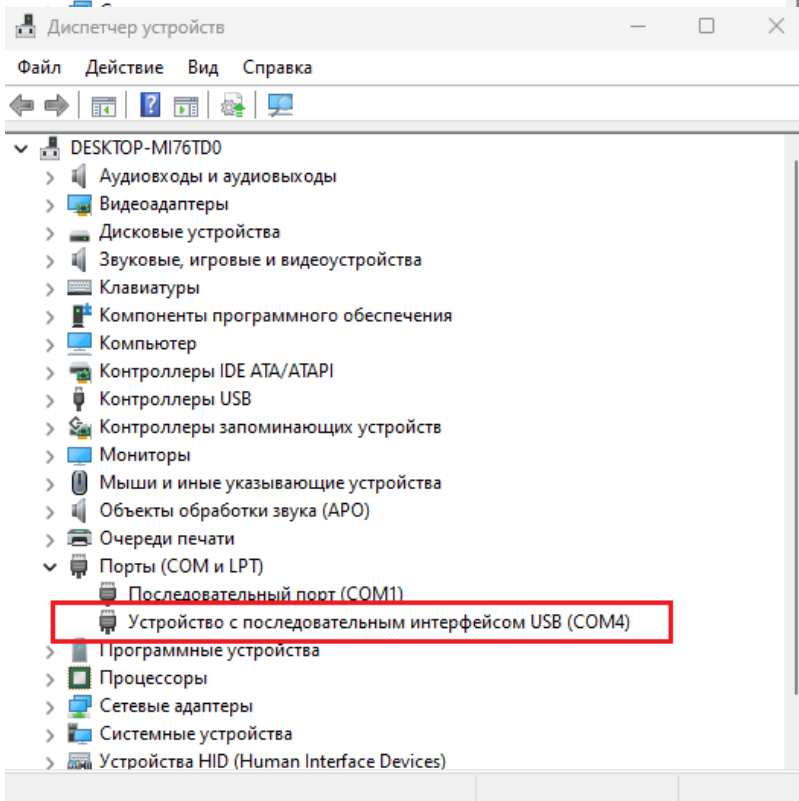
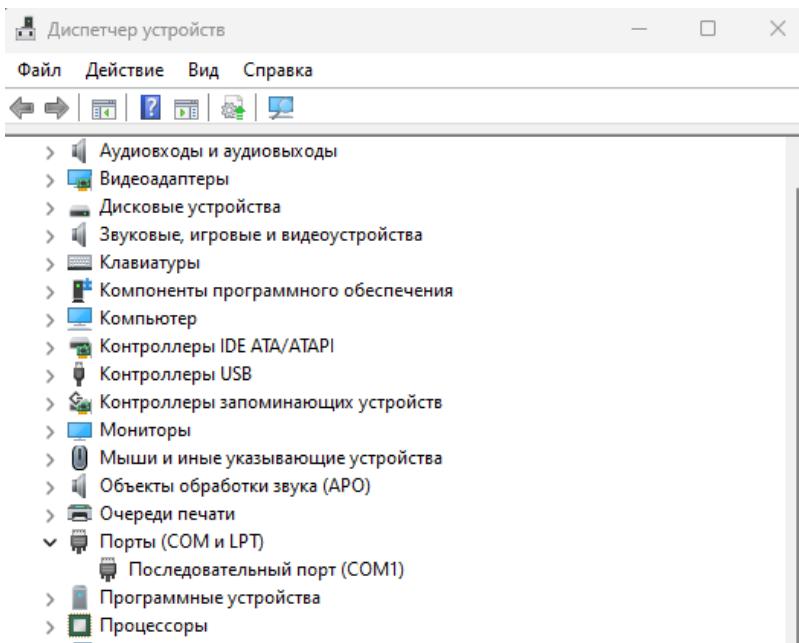
2. Подключение приёмника PiDali

Подключите приёмник PiDali к свободному USB-порту ноутбука. Разъём для подключения выделен на корпусе устройства. Убедитесь, что устройство определено системой.



3. Определение COM-порта

Откройте “Диспетчер устройств” → раздел “Порты (COM и LPT)”. Найдите устройство с названием, например, “USB Serial Port (COMx)” — запомните номер COM-порта, он понадобится на следующих этапах.



Установка и запуск RTKLIB

1. Скачивание RTKLIB

Скачайте последнюю версию RTKLIB по ссылке с официального репозитория:

https://github.com/rtklibexplorer/RTKLIB/releases/download/v2.5.0/RTKLIB_EX_2.5.0.zip

Распакуйте архив.

2. Запуск str2str (strsvr.exe)

В папке “RTKLIB_EX_2.5.0” найдите и запустите утилиту “strsvr.exe” — это сервер потоковых данных RTKLIB, предназначенный для перенаправления RTCM-потоков.

Настройка входного потока (Input Stream)

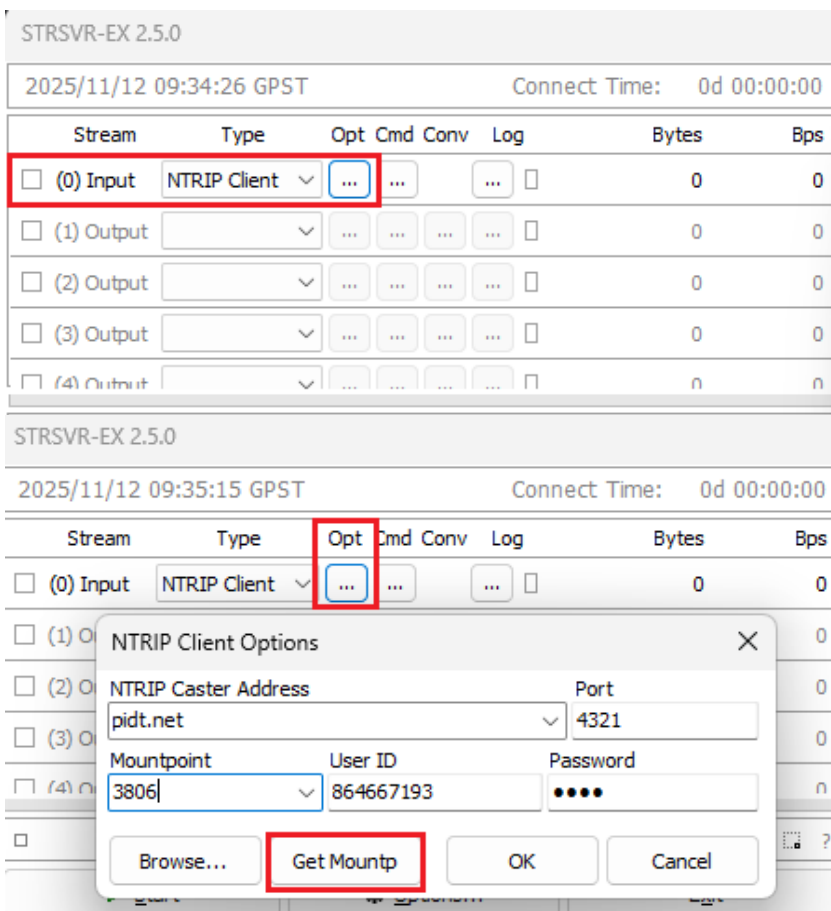
1. В окне “strsvr” перейдите к “Input Stream” -> Выберите тип “NTRIP Client”.

2. Откройте окно “Client Options” укажите следующие параметры:

- NTRIP Caster address: pidt.net
- Port: 1234 или 4321
- User ID и Password: получите их через Telegram-бота [PiDATA user bot](#)

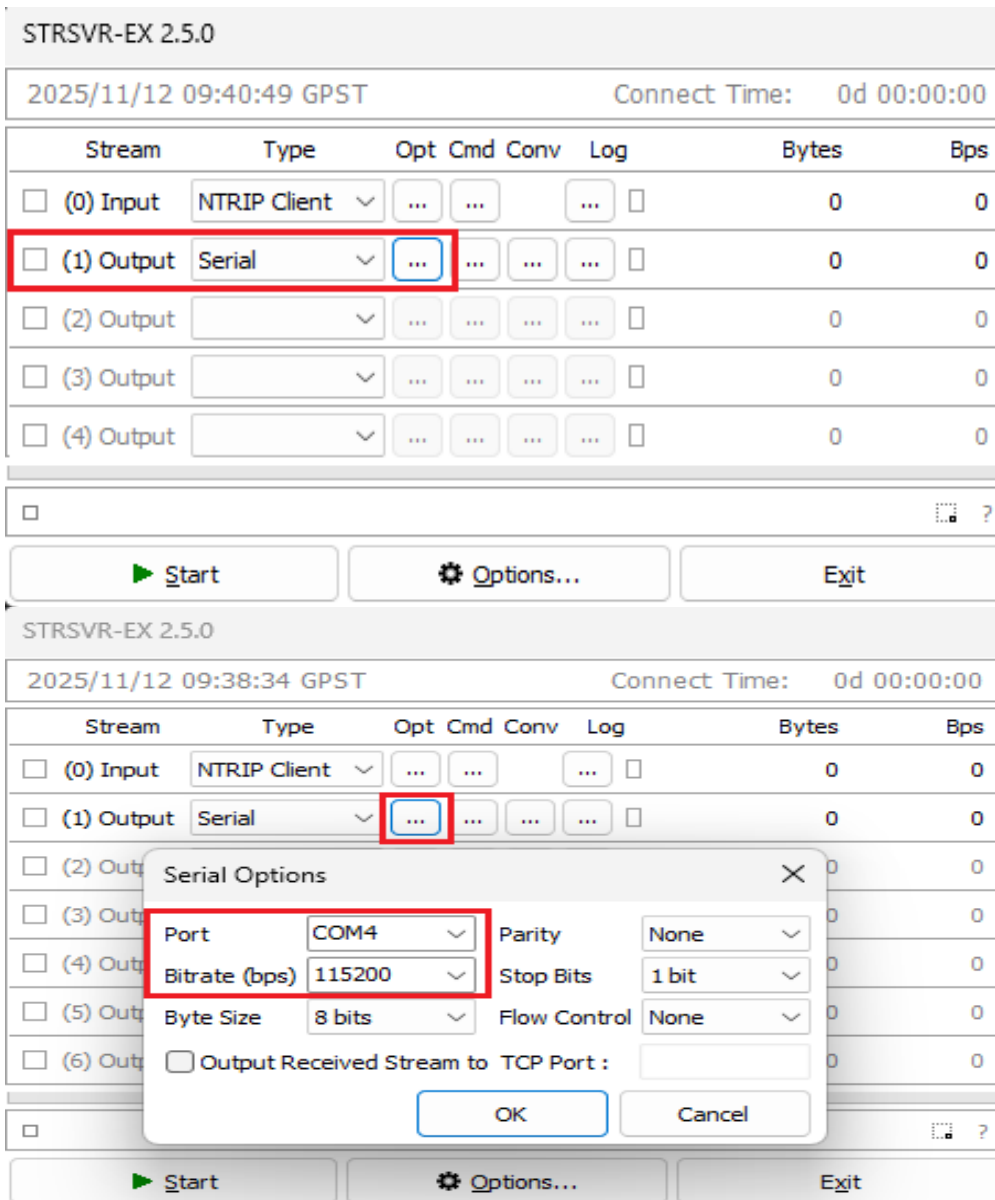
3. Нажмите кнопку “Get Mountp” — откроется доступ к базовым станциям. Выберите из списка (mountpoint) нужную базовую станцию.

4. Нажмите “OK”, чтобы сохранить настройки входного потока.



Настройка выходного потока (Output Stream)

1. В окне “strsvr” перейдите к “Output Stream” → выберите тип “Serial”.
2. В “Serial Options” укажите:
 - Port: COM-порт, который вы определили ранее
 - Baudrate: 115200
3. Нажмите “OK”, чтобы подтвердить настройки.



Особенности настройки кастеров

Стандартный поток с кастера не совместим с PiDali. Для корректной работы приёмника требуется увеличить интервал между RTCM-сообщениями.

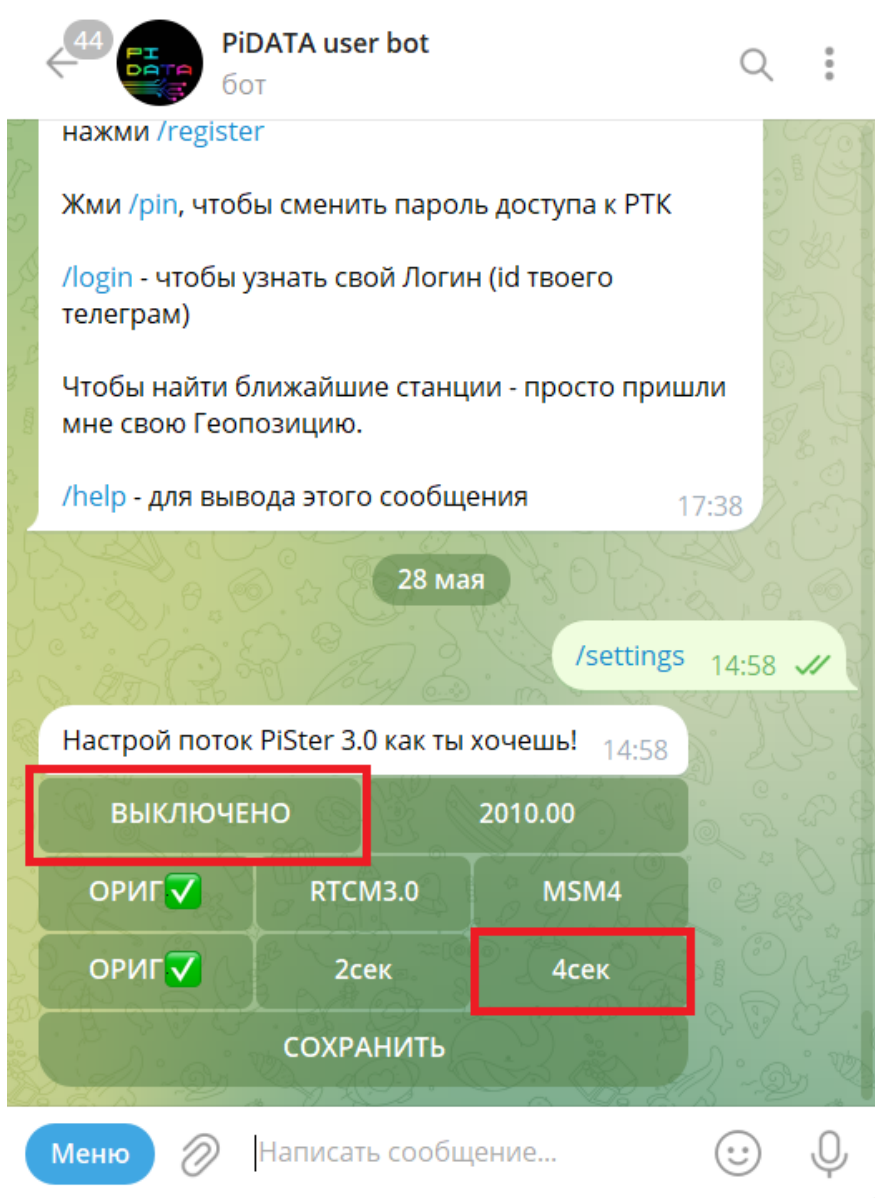
Шаги для настройки кастера на **порту 4321**:

1. Перейдите в Telegram-бота [PiDATA user bot](#).

2. Отправьте боту команду /settings.

3. Нажмите кнопку “4сек” — включает дискретность вещания поправок.

4. Затем нажмите “Выключено”, чтобы применить изменения. (подробнее см. статью [Кастер 3.0](#))



Если вы используете **порт 1234**, требуется вручную задать состав RTCM-сообщений:

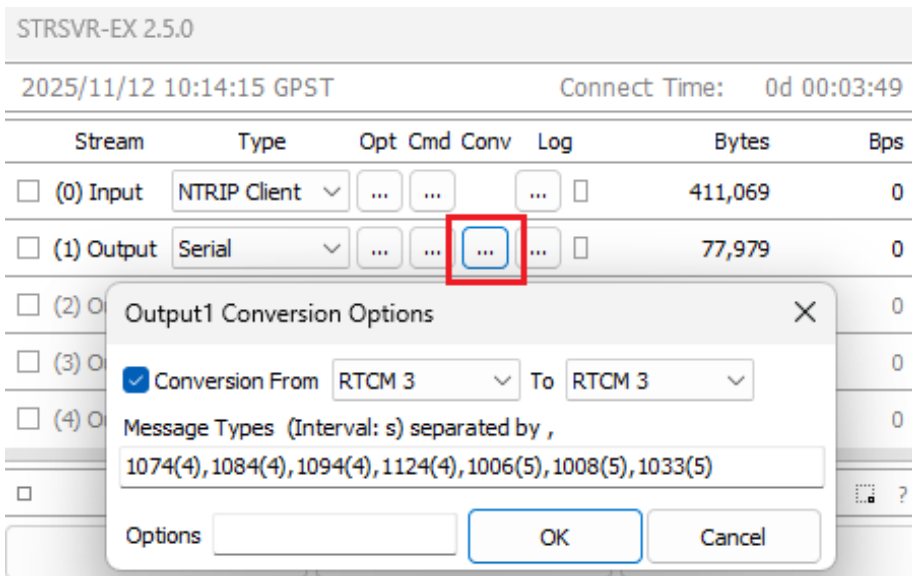
1. В “strsvr” перейдите во вкладку “Conversion Options”.

2. Установите “Format” → “RTCM 3”.

3. В поле “Message” введите следующий список с указанием интервалов (в секундах):

1074(4),1084(4),1094(4),1124(4),1006(5),1008(5),1033(5)

4. Нажмите “OK”, чтобы подтвердить настройки.



Запуск передачи

1. Нажмите кнопку “Start” в окне “strsvr”.

2. В окне статуса вы увидите:

- Скорость приёма RTCM-данных от NTRIP-кастера
- Скорость передачи данных на COM-порт

3. На корпусе PiDali должен загореться “индикатор приёма данных”, что свидетельствует об успешной передаче поправок.

